



El ambiente
es de todos

Minambiente

BOLETÍN HIDROMETEOROLÓGICO DE LA MOJANA

San Marcos, Sucre 18 de mayo de 2021

Hora de la actualización: 12:00 HLC

BOLETÍN No: 335

CONTENIDO

1. CONDICIONES METEOROLÓGICAS

1.1 CONDICIONES METEOROLÓGICAS PRECEDENTES

1.2 CONDICIONES METEOROLÓGICAS ACTUALES

1.3 PRONÓSTICO METEOROLÓGICO DIARIO

2. CONDICIONES HIDROLÓGICAS

2.1 CONDICIONES HIDROLÓGICAS ANTECEDENTES

2.2 CONDICIONES HIDROLÓGICAS ACTUALES

2.2.1 SUBZONA HIDROGRÁFICA DEL RÍO SAN JORGE - CUENCA ALTA

2.2.2 SUBZONA HIDROGRÁFICA DEL RÍO SAN JORGE - CUENCA BAJA

2.2.3 SUBZONA HIDROGRÁFICA DEL RÍO NECHÍ - CUENCA BAJA

2.2.4 DIRECTOS AL BAJO CAUCA - CIÉNAGA LA RAYA ENTRE EL RÍO NECHÍ Y EL BRAZO DE LOBA

2.2.5 DIRECTOS AL CAUCA ENTRE PTO. VALDIVIA Y RÍO NECHÍ

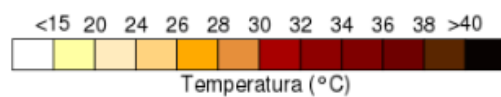
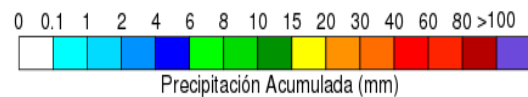
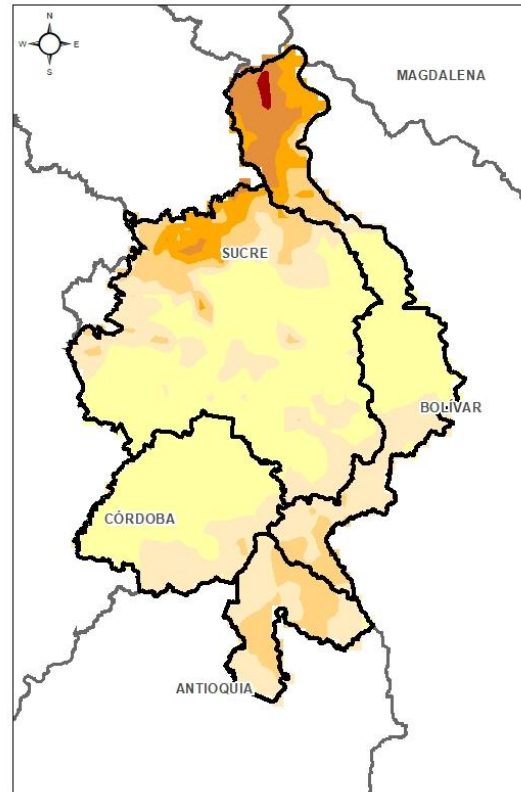
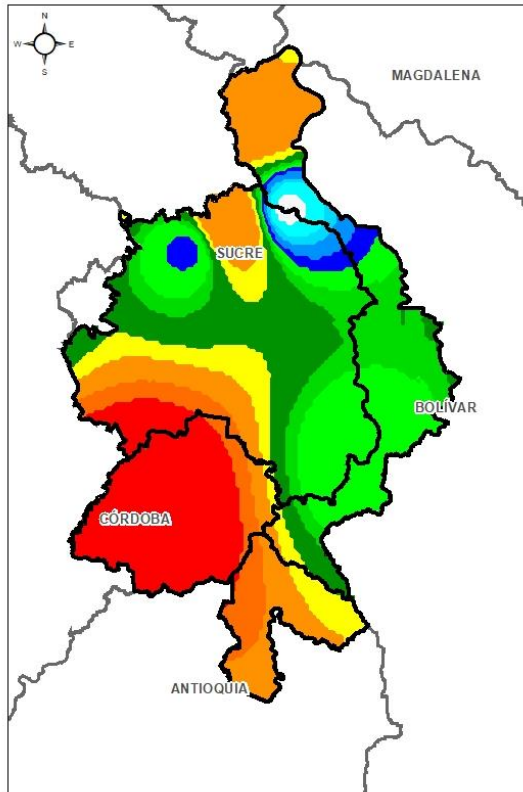
2.2.6 DIRECTOS AL BAJO MAGDALENA ENTRE EL BANCO Y EL PLATO

El Centro Regional de Pronóstico y Alertas Tempranas de la Mojana - CRPA La Mojana, busca fortalecer el sistema de alertas tempranas a través de un continuo monitoreo de las condiciones hidrometeorológicas, la generación de pronósticos meteorológicos y la difusión de alertas para la comunidad y los diferentes sectores productivos de la región.

Esta iniciativa hace parte de los proyectos "Reducción del riesgo y la vulnerabilidad frente al cambio climático en la región de La Depresión Momposina", financiado por el *Adaptation Fund* y "*Mojana, clima y vida*", financiado por el Fondo Verde del Clima, implementados por el Ministerio de Ambiente, el Fondo de Adaptación y el PNUD, en alianza con CORPOMOJANA e IDEAM.



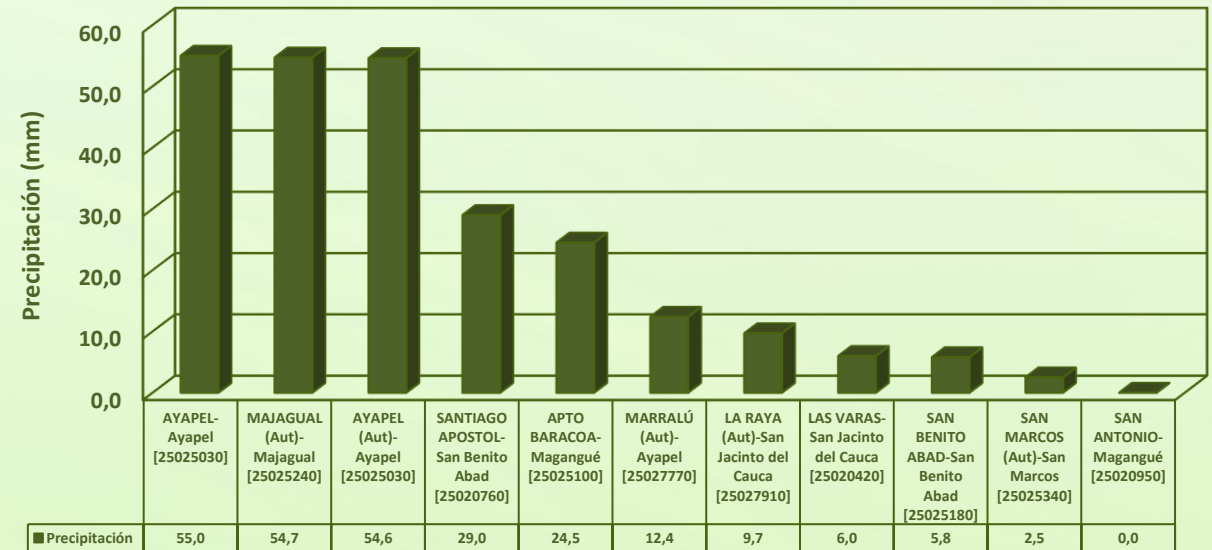
1.1 CONDICIONES METEOROLÓGICAS ANTECEDENTES



Precipitación acumulada
17/05/2021 (07:00) – 18/05/2021 (07:00).
Fuente: IDEAM

Temperatura superficial máxima por
estimación Satelital 17/05/2021
Fuente: IDEAM

Lluvia Registrada el 17 mayo de 2021



RESUMEN DE CONDICIONES DEL DÍA 17 DE MAYO

Precipitación: Durante la tarde de ayer se generaron lluvias hacia los municipios de San Marcos, Caimito, norte de San Benito Abad y Magangué, luego en horas de la noche y madrugada, se incrementó la nubosidad en toda la región mojanera dejando lluvias en amplios sectores del territorio mojanero. La estación con mayor registro fue Ayapel con 55 mm.

Temperatura: Se registró una temperatura máxima de 34,3°C el día 17 de mayo a las 13:00 horas, y una mínima de 22,1°C en la madrugada del 18 de mayo, ambos registros en el municipio de Ayapel.

1.2 CONDICIONES METEOROLÓGICAS ACTUALES

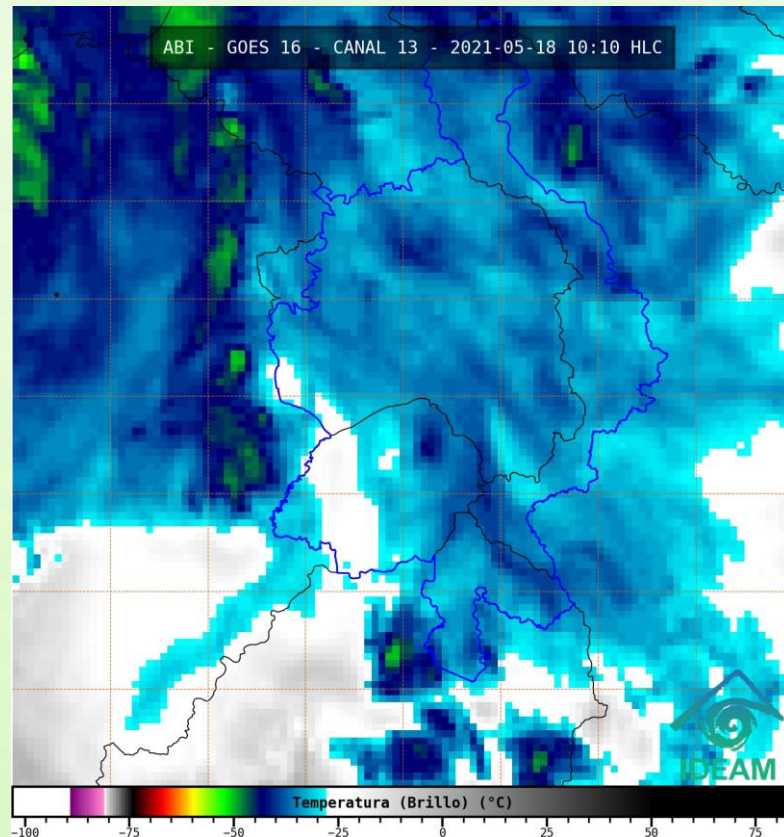


Imagen de satélite IR 10:10 HLC
Fuente: IDEAM

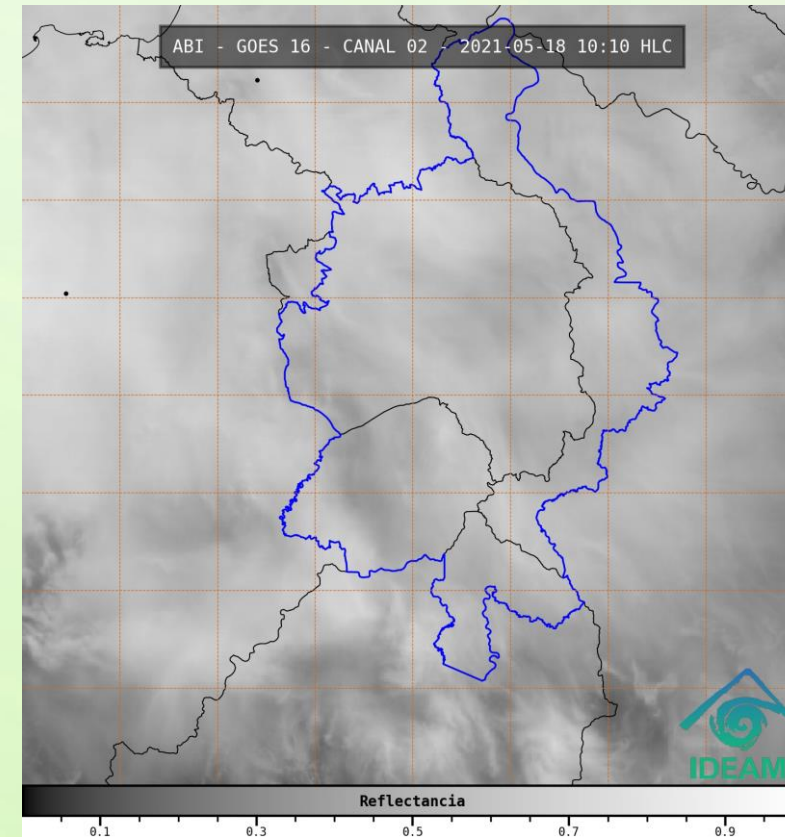
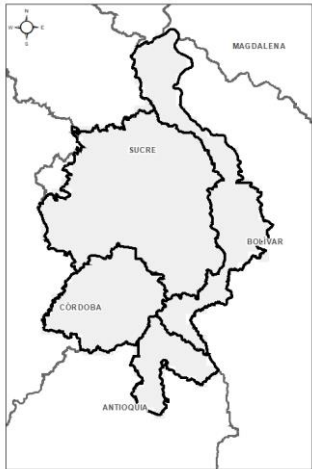


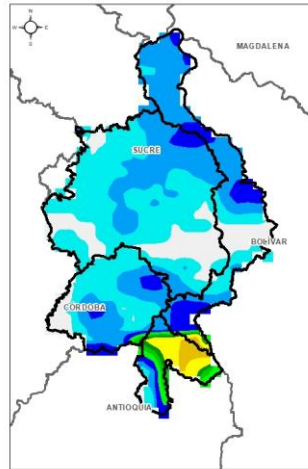
Imagen de satélite VIS 10:10 HLC
Fuente: IDEAM

Recientemente, cielo nublado, domina el territorio mojanero, con lluvias de baja intensidad, principalmente al norte del territorio.

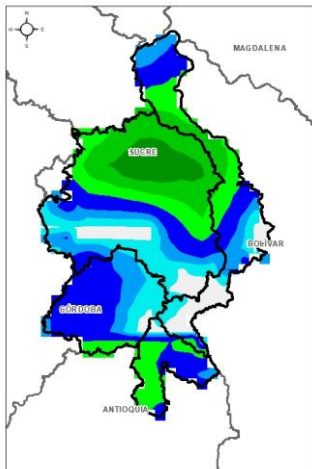
1.3 PRONÓSTICO METEOROLÓGICO



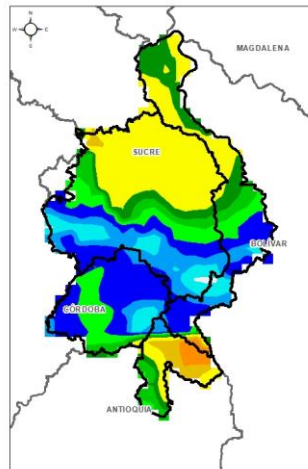
TARDE DEL 18 DE MAYO



NOCHE DEL 18 DE MAYO



MADRUGADA DEL 19 DE MAYO



ACUMULADO DEL 18 AL 19 DE MAYO



Día	Jornada	Temperatura Máxima	Nubosidad	Tipo de Precipitación	Probabilidad de Lluvia(%)
MARTES 18 DE MAYO	Tarde	33°C	Parcialmente nublado	Sin lluvias	35%
	Noche	24°C	Parcialmente nublado	Lluvias dispersas	65%



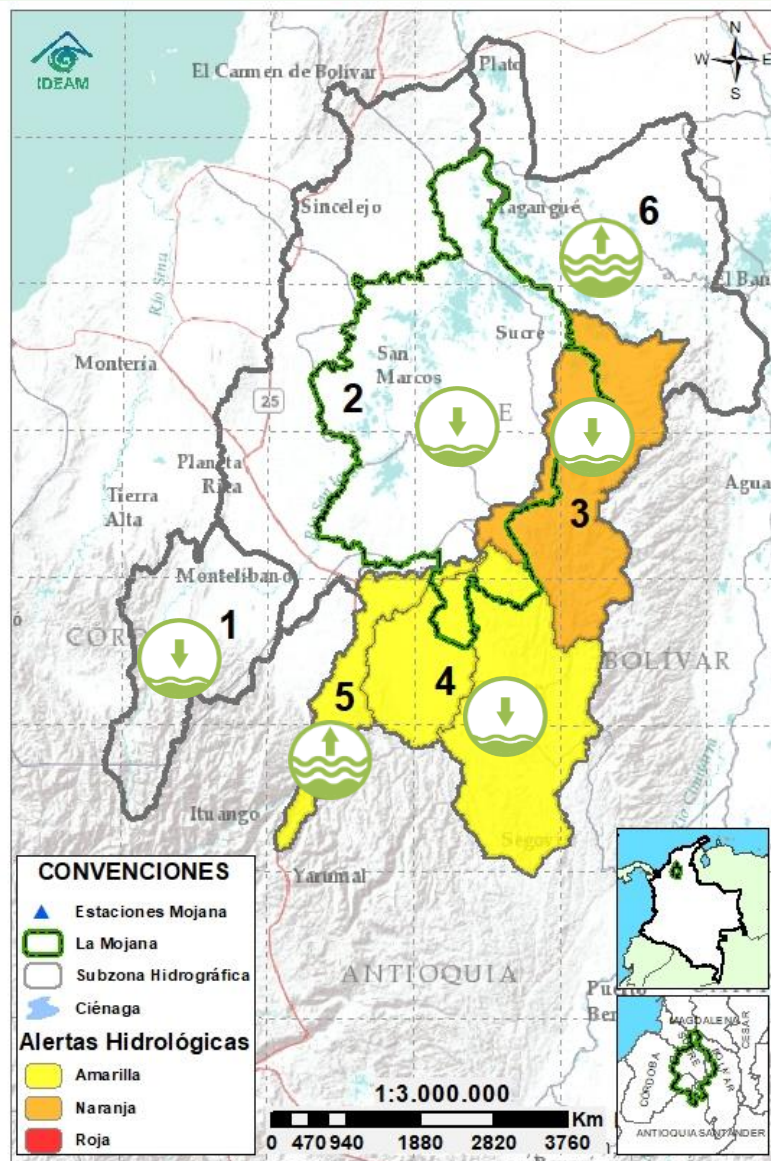
Pronóstico de temperaturas medias para los próximos 02 días

PRONÓSTICO PARA EL MARTES 18 DE MAYO

Precipitación: En horas de la tarde se prevé condiciones de cielo parcialmente nublado, sin lluvias, luego en horas de la noche y madrugada, se mantendrá la condición de cielo parcialmente nublado en todo el territorio mojanero, con posibilidad de lluvias dispersas, principalmente hacia los municipios de Magangué, Achí, San Jacinto del Cauca, Ayapel y Nechí.

Temperatura: Las temperaturas máximas oscilarán entre los 32°C y 33°C y las mínimas entre los 24°C y 25°C. Las sensaciones térmicas máximas estimadas oscilarán entre los 34°C y 36°C.

2.1 CONDICIONES HIDROLÓGICAS ANTECEDENTES



Condiciones hidrológicas antecedentes para el 17/05/2021

CONVENCIONES DE TERMINOS HIDROLÓGICOS

	Lluvias	Lluvias antecedentes intensas o continuas y/o pronóstico de las mismas, las cuales pueden generar crecientes súbitas en los ríos principales y sus afluentes.
	Descenso	Condición de disminución de niveles.
	Ascenso	Condición de aumento de niveles.
	Creciente súbita	Fenómeno natural que se presenta en los ríos de montaña como consecuencia de la ocurrencia de lluvias intensas o torrenciales en zonas de alta pendiente del cauce principal y sus afluentes.
	Tránsito de crecientes	Es el desplazamiento de una onda de crecida de aguas arriba hacia aguas abajo de la corriente.
	Creciente por desembalse	Proceso de tránsito del flujo de agua por descarga controlada desde un embalse.
	Inundación	Aumento en los niveles y/o caudales de los cuerpos de agua que superan la capacidad máxima de transporte o modificación de la sección transversal que la reduce, ocasionando el desbordamiento e inundación de sus zonas aledañas.
	Niveles estables	No se presentan fluctuaciones considerables de nivel del cuerpo de agua.



Alerta ROJA

PARA TOMAR ACCIÓN Advierte a los sistemas de prevención y atención de desastres sobre la amenaza que puede ocasionar un fenómeno con efectos adversos sobre la población, el cual requiere la atención inmediata por parte de la población y de los cuerpos de atención y socorro. Se emite una alerta sólo cuando la identificación de un evento extraordinario indique la probabilidad de amenaza inminente y cuando la gravedad del fenómeno implique la movilización de personas y equipos, interrumpiendo el normal desarrollo de sus actividades cotidianas.



Alerta NARANJA

PARA PREPARARSE Indica la presencia de un fenómeno. No implica amenaza inmediata y como tanto es catalogado como un mensaje para informarse y prepararse. El aviso implica vigilancia continua ya que las condiciones son propicias para el desarrollo de un fenómeno, sin que se requiera permanecer alerta.

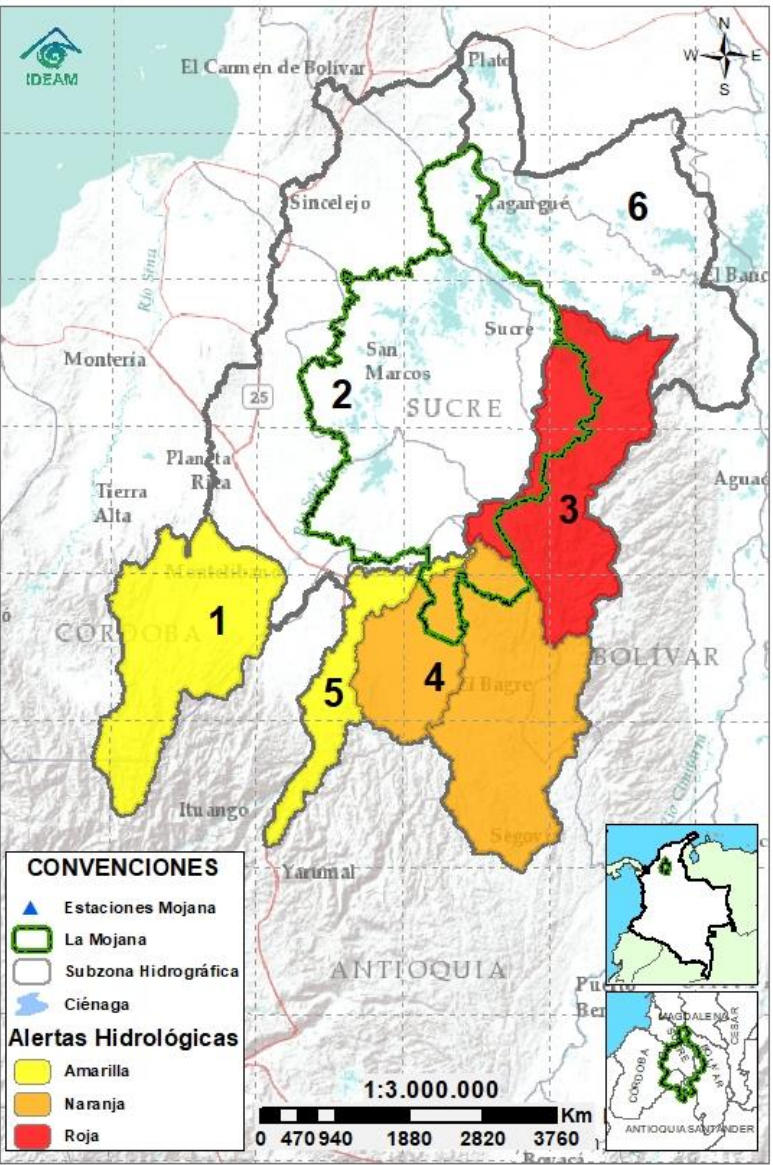


Alerta AMARILLA











PARA INFORMARSE Es un mensaje oficial por el cual se difunde información. Por lo regular se refiere a eventos observados, registrados o registrados y puede contener algunos elementos de pronóstico a manera de orientación. Por sus características pretéritas y futuras difiere del aviso y de la alerta, y por lo general no está encaminado a alertar sino a informar.

SIN ALERTA La información que se suministra se encuentra fuera de los umbrales de alerta.

2.2 CONDICIONES HIDROLÓGICAS ACTUALES



Descripción condiciones hidrológicas: alerta roja en el Bajo Cauca, a la altura de los municipios de Nechí, San Jacinto del Cauca, Guaranda y Achí, donde se registran altos niveles en condición de ascenso; mientras que, en el tramo Valdivia-Nechí, se tiene alerta amarilla y se advierte acerca de la posibilidad de nuevos incrementos en las próximas horas. Alerta naranja en el río Nechí y sus aportantes, en jurisdicción de los municipios de Segovia, Zaragoza, El Bagre y Caucasia. En el río San Jorge, alerta amarilla en la cuenca alta, a la altura de Pica Pica Nuevo, Puerto Libertador, San José de Uré y Montelíbano, donde han descendido los niveles en las últimas horas, tras los incrementos presentados en la tarde del día de ayer.

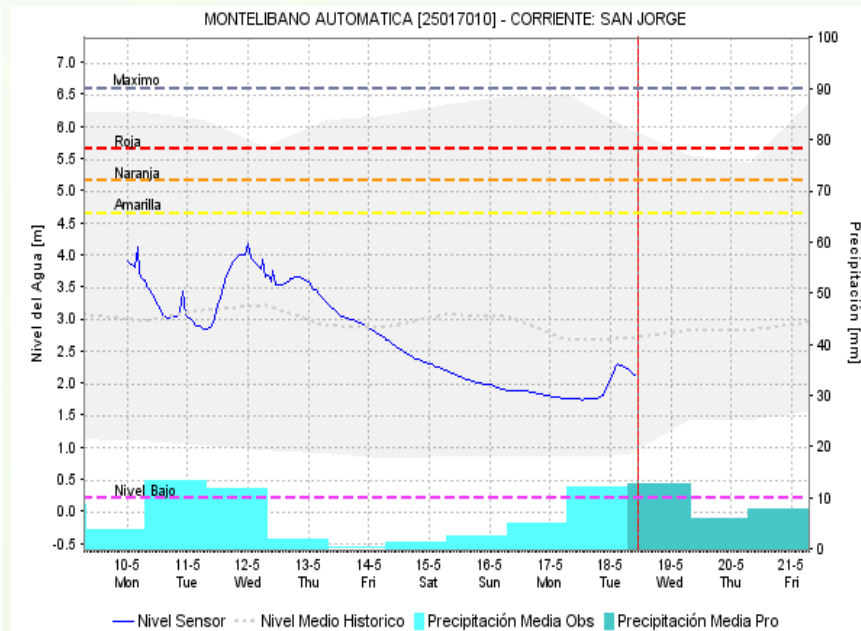
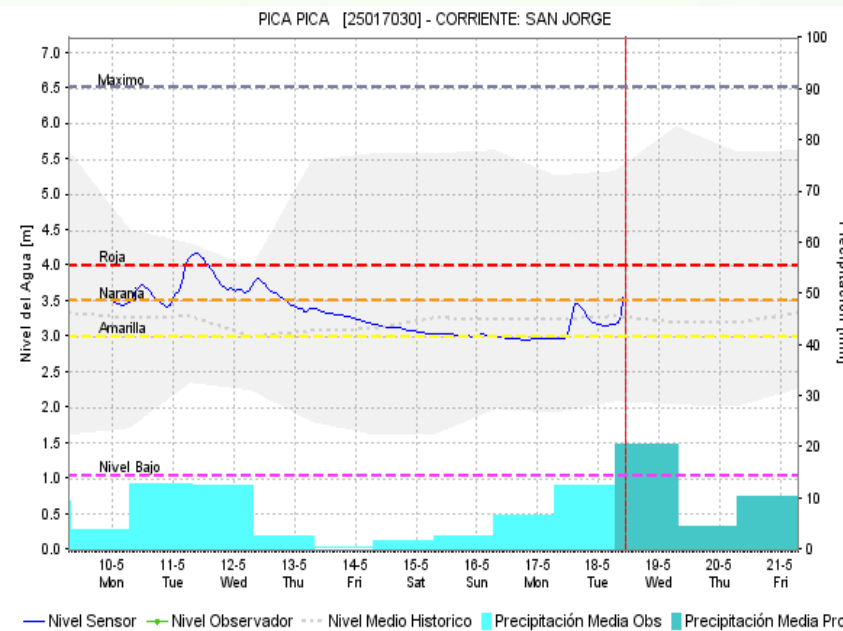
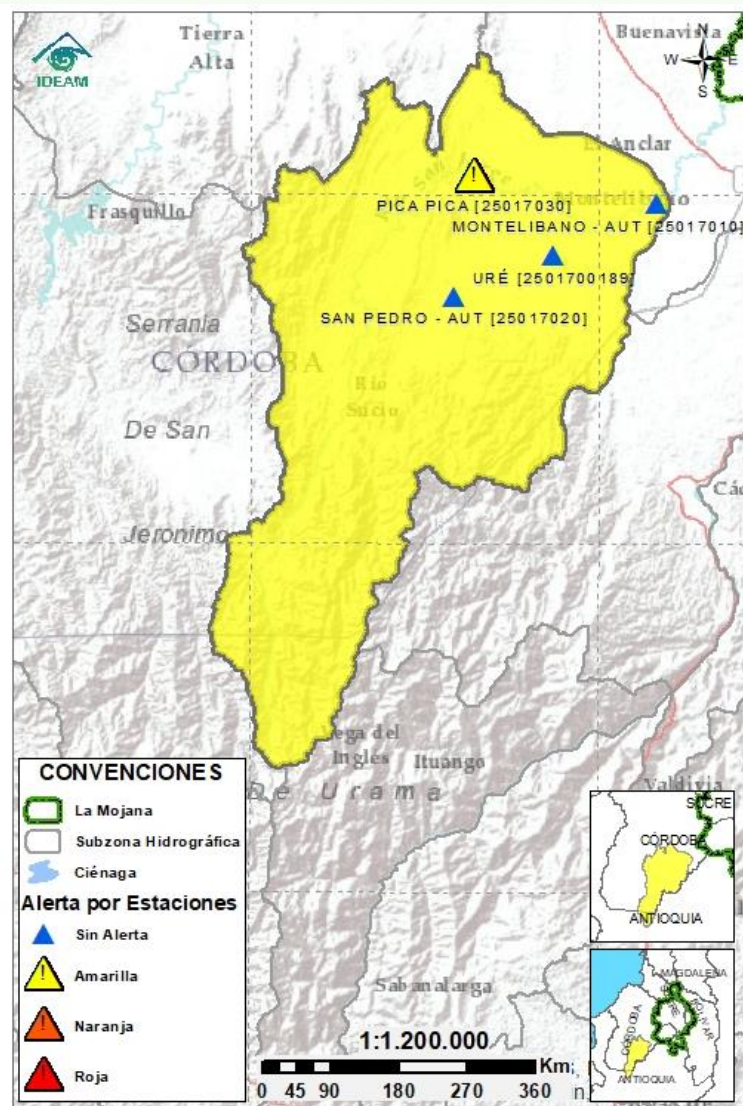
Alerta	Zona Hidrográfica		Subzona o Cuenca Hidrográfica	Condición predominante		Descripción de la alerta hidrológica
	1	Bajo Magdalena-Cauca - San Jorge	Alto San Jorge		Niveles en descenso	Niveles en descenso en la cuenca alta del río San Jorge a la altura del corregimiento de Pica Pica y del municipio de Montelíbano; condición que predominaría a lo largo del día.
Sin alerta	2	Bajo Magdalena-Cauca - San Jorge	Bajo San Jorge		Niveles en descenso	Niveles en descenso en el bajo San Jorge a la altura de los municipios de La Apartada y Ayapel; mientras que, en el sistema de caños se tienen condiciones de ascenso gradual y niveles estables en las principales ciénagas de los municipios de Ayapel, San Marcos, San Benito Abad y Sucre.
	3	Bajo Magdalena-Cauca - San Jorge	Directos al Bajo Cauca-ciénaga La Raya entre el río Nechí y Brazo de Loba		Niveles en ascenso	Ascenso de niveles en el río Cauca en el tramo Nechí-Pinillos, condición que se mantendría durante las próximas horas.
	4	Nechí	Bajo Nechí y Directos al Bajo Nechí		Niveles en ascenso	Ascenso de niveles en el Bajo Nechí y sus aportantes, condición predominante para el día de hoy.
	5	Cauca	Directos al Cauca entre Pto. Valdivia y río Nechí		Niveles en ascenso	Niveles en ascenso en el río Cauca en el tramo Valdivia-Nechí, condición que se prevé predomine a lo largo del día. Se advierte acerca de nuevos incrementos de nivel que se registrarían en las próximas horas, como respuesta a la actual condición de lluvias intensas registrada en el país.
Alerta puntual	6	Bajo Magdalena	Directos Bajo Magdalena entre El Banco y Plato		Niveles en ascenso	Persiste el ascenso de niveles en el río Magdalena, en el Brazo de Loba y en el Brazo de Mompós. Especial atención en el municipio de El Banco en donde se mantiene alerta naranja puntual por niveles altos.

Nota 1: Las alertas hidrológicas pueden ser corregidas y/o actualizadas en el futuro. No representa una certificación oficial del IDEAM.

Nota 2: Es probable que los eventos hidrológicos reportados en las alertas emitidas no se estén presentando sobre los ríos principales sino sobre sus afluentes.

Nota 3: El IDEAM recomienda a la población ribereña estar muy atenta al comportamiento de los niveles de los ríos y atender las recomendaciones que la Unidad Nacional de Gestión del Riesgo de Desastres (UNGRD) emita para la implementación de medidas de contingencia ante posibles afectaciones por desbordamientos e inundaciones.

2.2.1 SUBZONA HIDROGRÁFICA DEL RÍO SAN JORGE CUENCA ALTA



Subzona
hidrográfica

Alerta

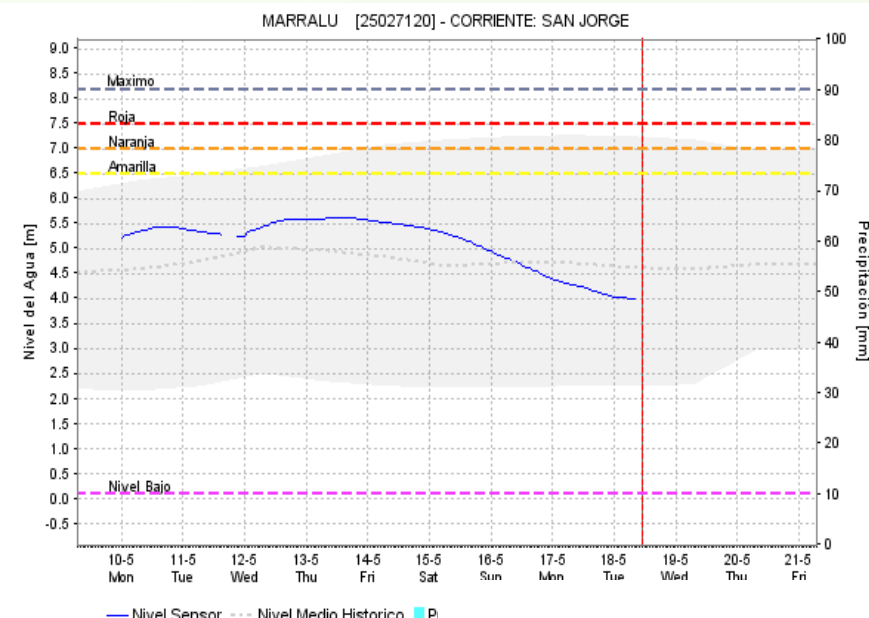
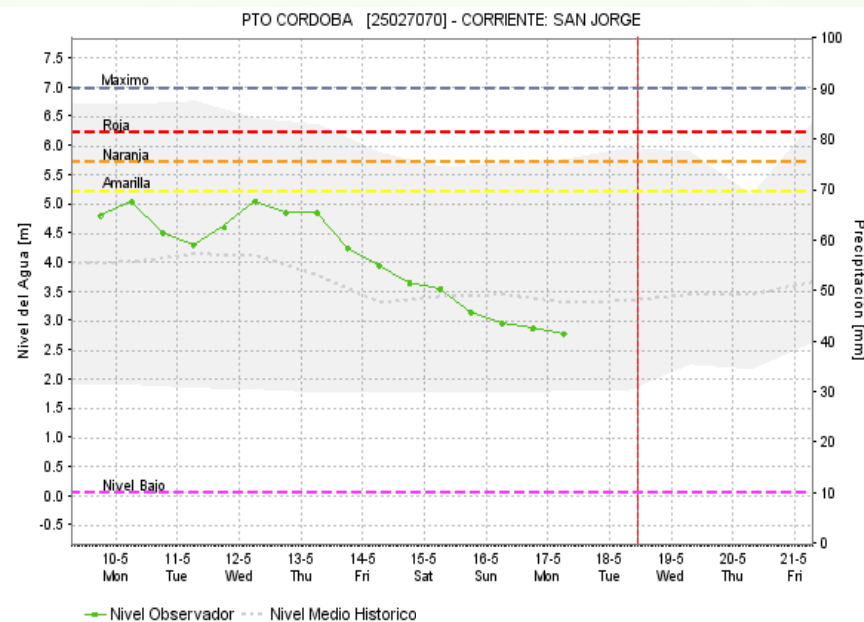
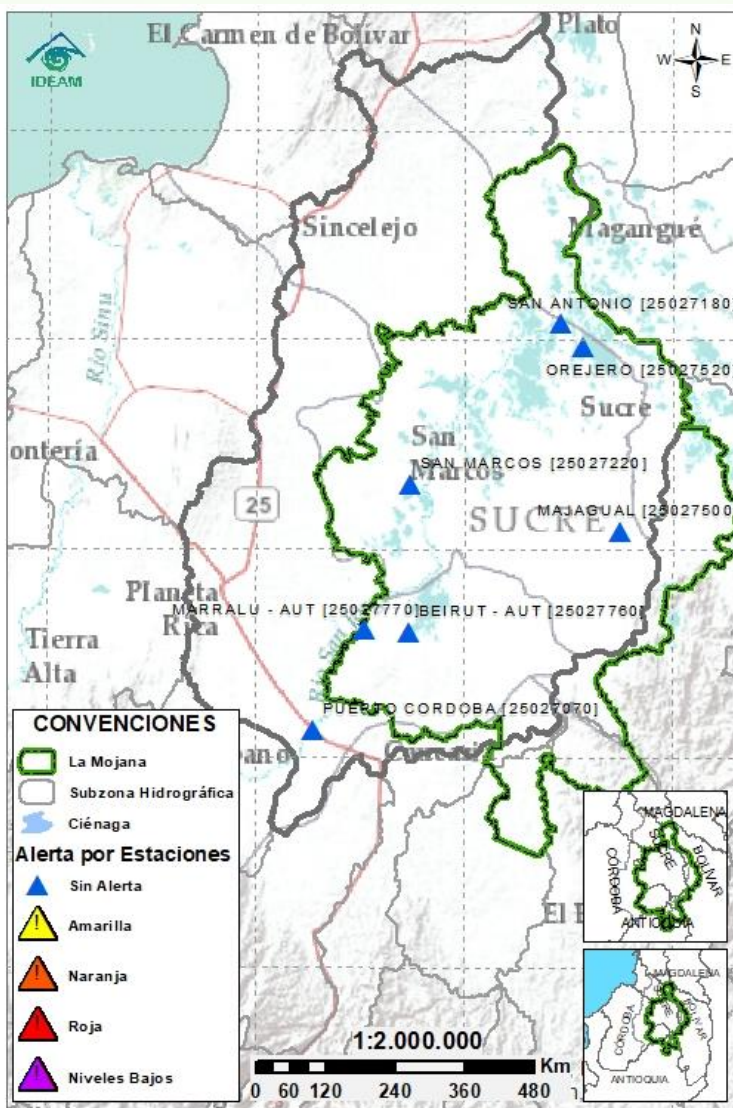
Descripción

Cuenca alta
del río San
Jorge



Descenso de niveles en la cuenca alta del río San Jorge, a la altura del corregimiento de Pica Pica Nuevo y del municipio de Montelíbano, tras los incrementos registrados desde la tarde del día de ayer. Para las próximas horas se prevé que se estabilicen niveles en los aportantes y continúe la fase de descenso sobre cauce principal, a la altura de Montelíbano.

2.2.2 SUBZONA HIDROGRÁFICA DEL RÍO SAN JORGE CUENCA BAJA



Subzona
hidrográfica

Alerta

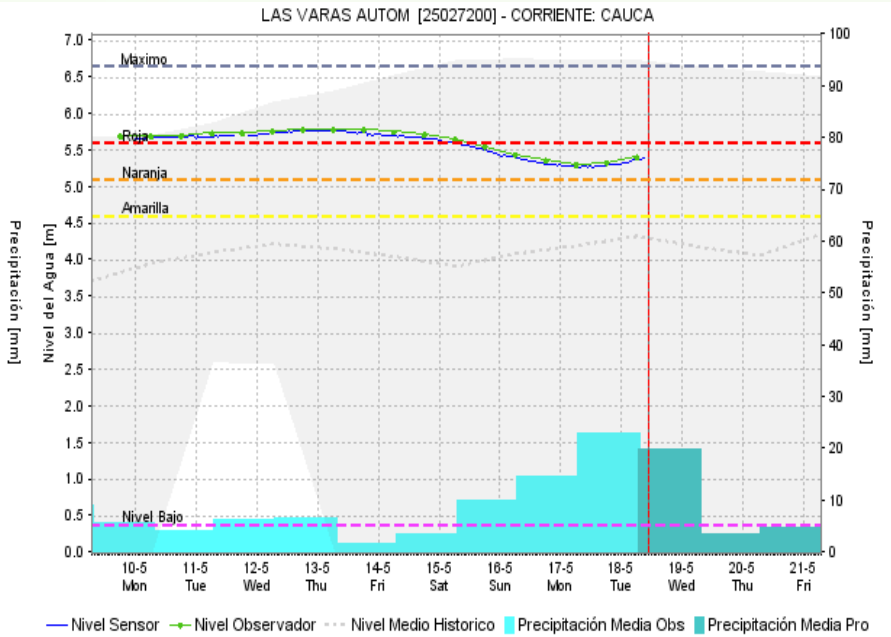
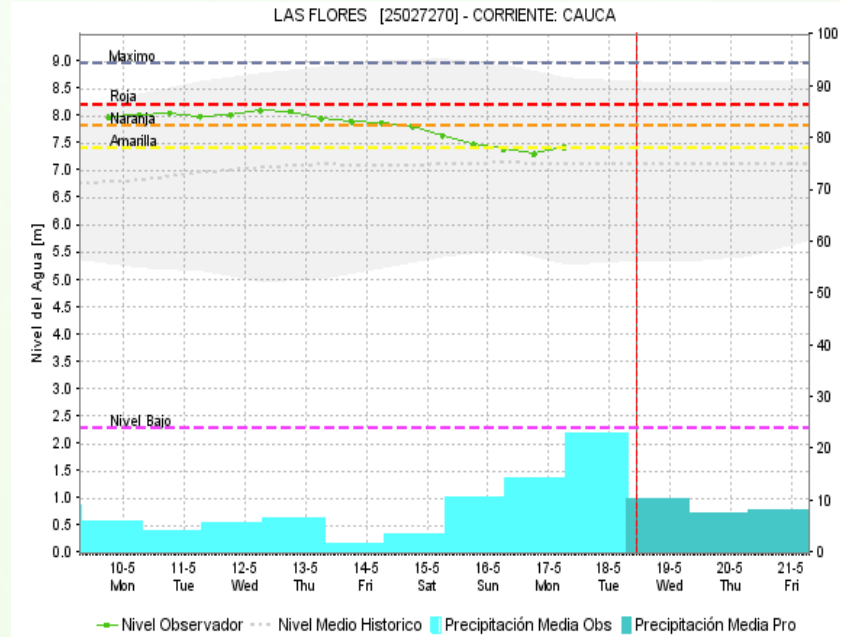
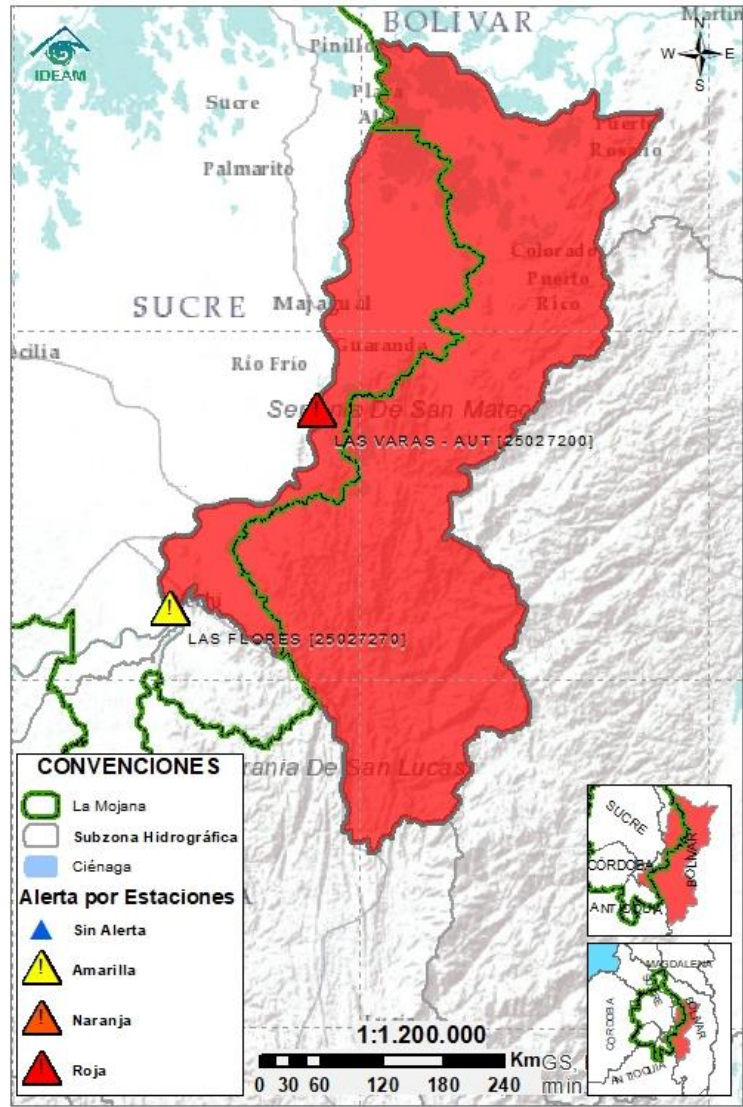
Descripción

Cuenca baja
del río San
Jorge

Sin
alerta

Descenso generalizado en la cuenca baja del río San Jorge a la altura de los municipios de La Apartada y Ayapel; mientras que, en las principales ciénagas de los municipios de San Marcos, Ayapel, San Benito Abad y Sucre, se registran niveles estables. Respecto a los caños, se tiene una condición predominante de ascenso de niveles, siendo algunos ejemplos de ello los caños San Matías (Ayapel), Mojana (Majagual y Sucre) Seheve (Ayapel) y Viloría (Ayapel), entre otros.

2.2.3 DIRECTOS AL BAJO CAUCA - CIÉNAGA LA RAYA ENTRE EL RÍO NECHÍ Y EL BRAZO DE LOBA



Subzona
hidrográfica

Alerta

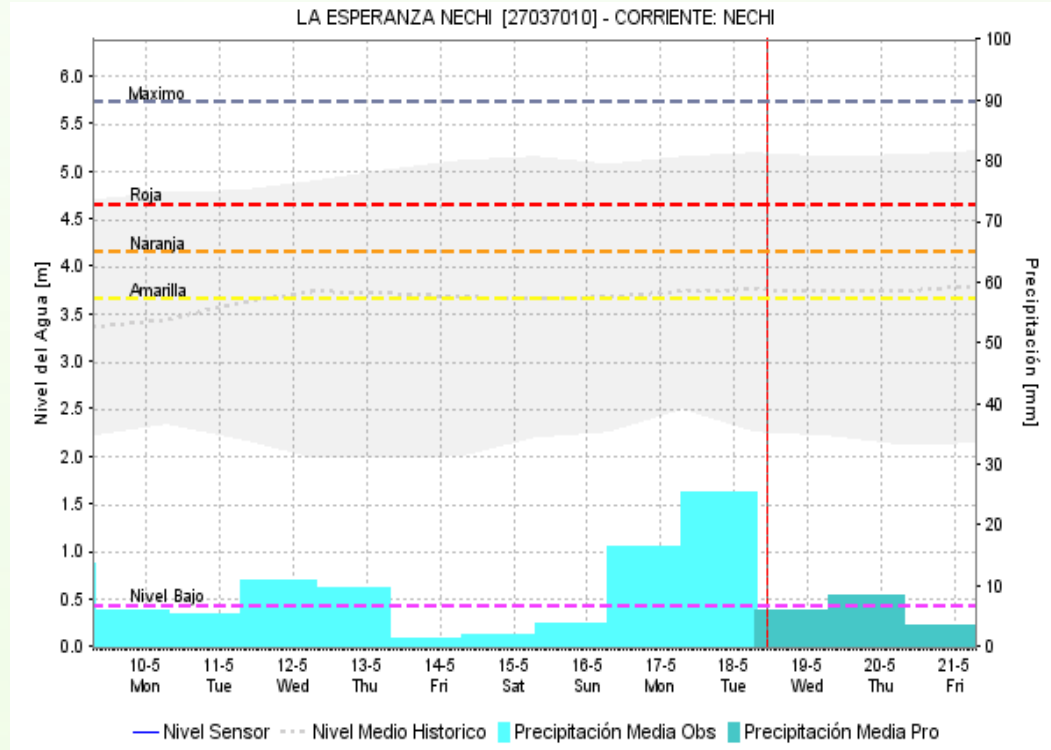
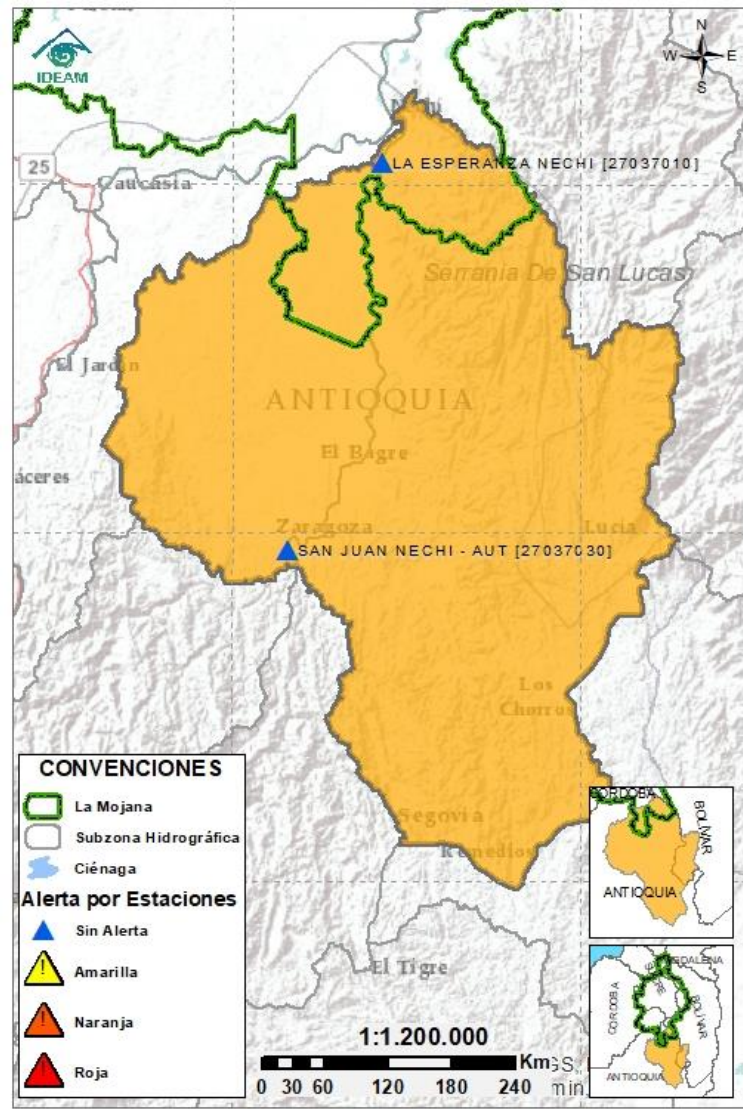
Descripción

Directos al bajo
Cauca- Ciénaga
La Raya entre el
río Nechí y
Brazo de Loba



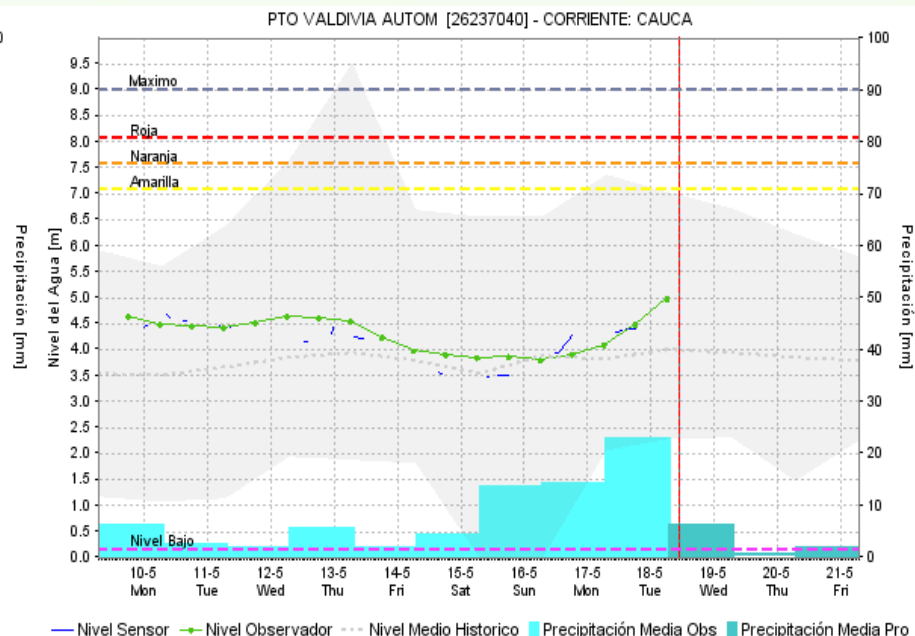
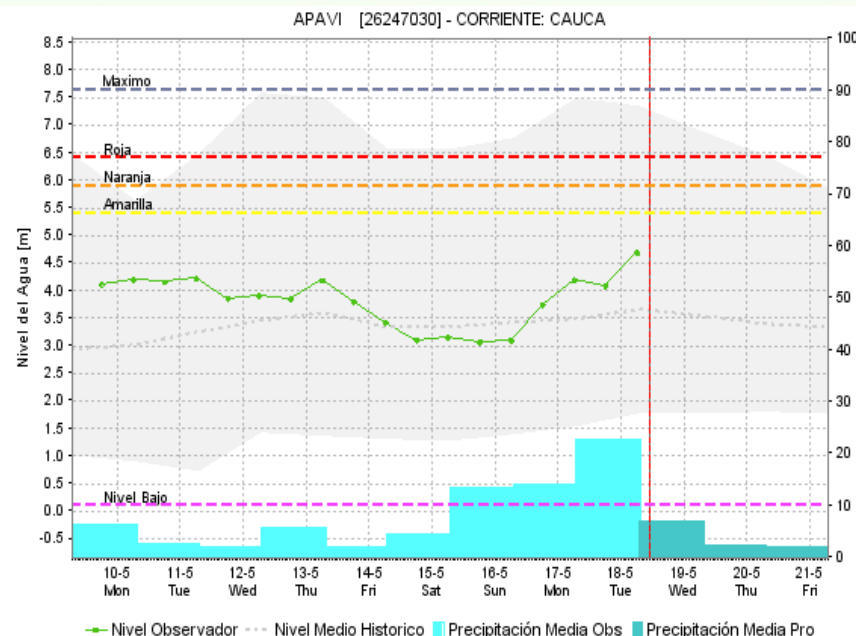
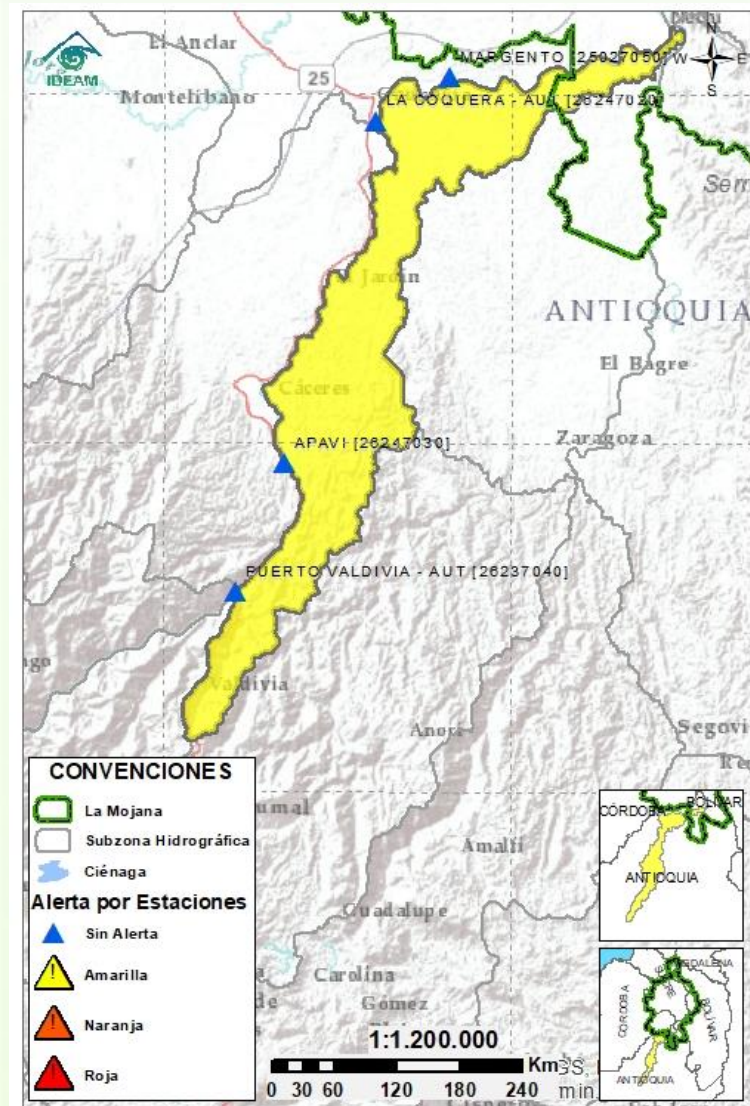
Niveles en ascenso en el río Cauca, en el tramo que recorre los municipios de San Jacinto del Cauca, Guaranda, Achi y Pinillos. Para las próximas horas, se espera que continúe la condición de ascenso en el río se mantenga, como respuesta a la actual condición de lluvias intensas registrada en el país.

2.2.4 SUBZONA HIDROGRÁFICA DEL RÍO NECHÍ CUENCA BAJA



Subzona hidrográfica	Alerta	Descripción
Cuenca baja del río Nechí		Ligero ascenso en el Bajo Nechí y sus aportantes, en jurisdicción de los municipios de Segovia, Zaragoza, Caucasia, El Bagre y Nechí, condición que se prevé persista en las próximas horas.

2.2.5 DIRECTOS AL CAUCA ENTRE PTO. VALDIVIA Y RÍO NECHÍ



Subzona
hidrográfica

Alerta

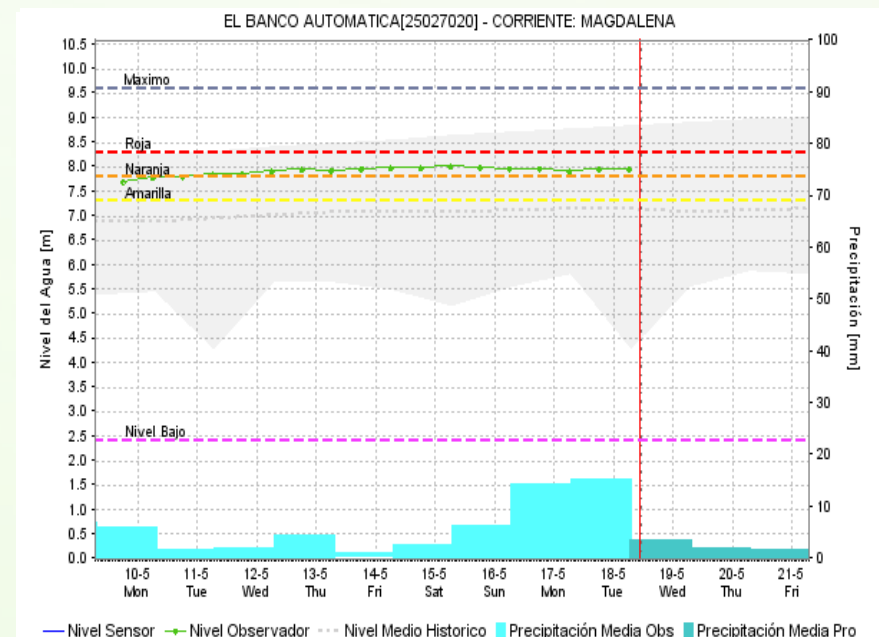
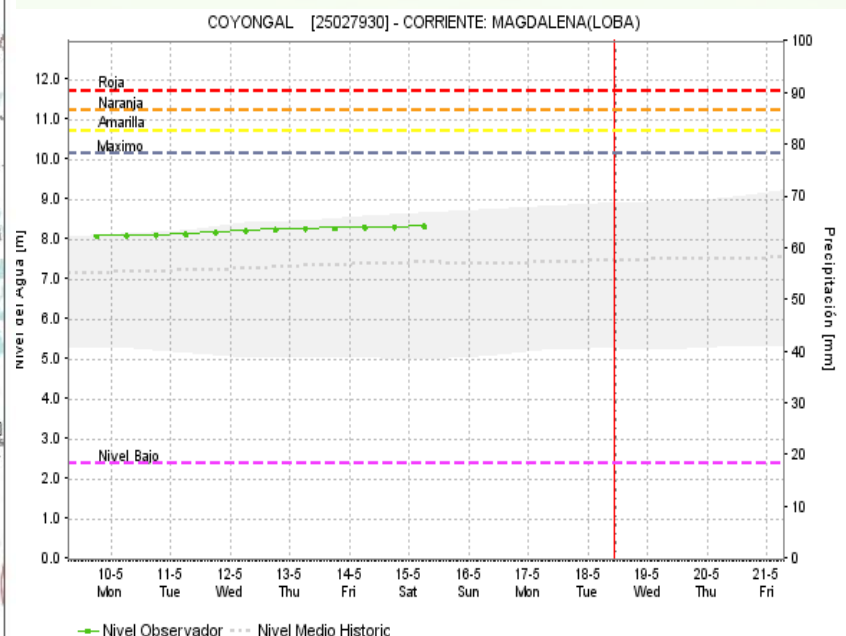
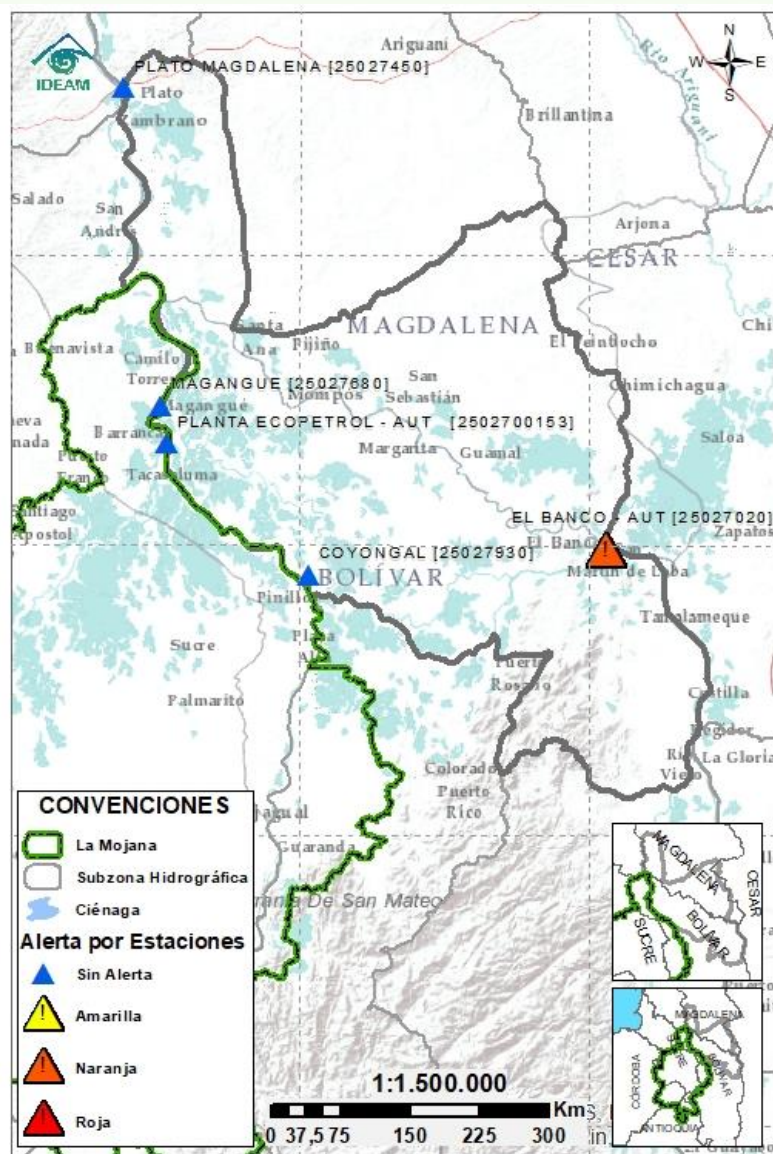
Descripción

Directos al
Cauca entre
Pto. Valdivia y
río Nechí



Ascenso de niveles en el río Cauca en el tramo Valdivia-Nechí; condición que se espera persista durante el día de hoy. Se advierte acerca de la posibilidad de nuevos incrementos en las próximas horas.

2.2.6 DIRECTOS AL BAJO MAGDALENA ENTRE EL BANCO Y EL PLATO



Subzona hidrográfica	Alerta	Descripción
Directos Bajo Magdalena entre el Banco y el Plato	Alerta puntual	Predomina el ascenso gradual de niveles en el río Magdalena (entre El Banco y Plato), en el Brazo de Loba (El Banco, San Martín de Loba, Hatillo de Loba, Barranco de Loba y Pinillos) y en el Brazo de Mompós (municipios de Guamal, San Sebastián de Buenavista, Mompós, San Zenón, Talaigua Nuevo, Santa Ana y Santa Bárbara de Pinto). Especial atención a la altura del casco urbano de El Banco en donde se mantiene alerta naranja puntual.



Estaciones Meteorológicas Automáticas y Convencionales en la región de La Mojana

Leyenda	Estación	Municipio	Departamento	Tipo	Código
B1	Aeropuerto Baracoa	Magangué	Bolívar	Convencional	25025100
B2	Planta Ecopetrol	Magangué	Bolívar	Automática	250270153
B3	Las Varas	San Jacinto del Cauca	Bolívar	Convencional	25027200
C1	Ayapel	Ayapel	Cordoba	Convencional	25025030
C2	Caño Barro	Ayapel	Cordoba	Automática	13027040
C3	Marralú	Ayapel	Cordoba	Automática	25027770
S1	Majagual	Majagual	Sucre	Convencional	25020340
S2	San Benito Abad	San Benito Abad	Sucre	Convencional	25025180
S3	Santiago Apóstol	San Benito Abad	Sucre	Convencional	25020760
S4	San Marcos	San Marcos	Sucre	Automática	25025340
S5	San Luis	Sucre	Sucre	Convencional	25021370

Horarios de monitoreo y pronóstico de las condiciones meteorológicas





El ambiente
es de todos

Minambiente

EQUIPO DE TRABAJO CRPA LA MOJANA

Elaborado por:

RAFAEL ELÍAS MUNDARAY MAGO, Meteorólogo
OLGA LUCÍA PULIDO MÉNDEZ, Hidróloga

Con la colaboración de:

JAIRO VÉLEZ, Profesional SIG
MAYERLIN SANDOVAL, Comunicadora

MYRIAM ANDREA CALDERÓN,
Asesor Sistema de Alertas Tempranas

www.corpomojana.gov.co

Correo Electrónico:

corpomojana@corpomojana.gov.co

Cra. 21 # 21 A – 44 San Marcos - Sucre

Teléfono: (+575) 295 5347

YOLANDA GONZALEZ HERNÁNDEZ,

Directora General IDEAM.

DANIEL USECHE SAMUDIO,

Jefe Oficina del Servicio de Pronósticos y Alertas

www.ideam.gov.co/

Correos electrónicos:

servicio@ideam.gov.co,

alertas@ideam.gov.co

Calle 25 d # 96b - 70, piso 3. Bogotá, D.C.

Teléfono: 307 5625 ext. 1334 - 1336.

LILIANA QUIROZ, Directora General de la Corporación para el
Desarrollo Sostenible de La Mojana y el San Jorge –
CORPOMOJANA.

ÉDGAR ORTIZ PABÓN, Gerente del Fondo Adaptación

DIANA ISABEL DIAZ, Coordinadora del Proyecto
Mojana Clima y Vida.

